

# GYEPGAZDÁLKODÁSI JAVASLATAINK A FENNTARTHATÓ, PRODUKTÍV GYEPÉRT

## 1. A TELEPÍTÉSRE SZÁNT TERÜLET KIVÁLASZTÁSA

Egy jól beállt gyepterület hosszú évekig kevés ráfordítással nagy mennyiségű, jó minőségű tömegtakarmányt biztosít az állatállomány számára. Az egy hektáron olcsón megtermelhető nyersfehérje-mennyiség 1,7 tonna lehet, ami 5 tonna szója fehérjetartalmával egyezik meg. Ahhoz, hogy a gyepterület a lehető legnagyobb hasznot hajtja a gazdaság számára, a telepítéskor jó munkát kell végezni. Az első lépés a terület kiválasztása. Ha lehetőség van rá, érdemes olyan területre telepíteni a gyepekültúrát, ahol régebben is ez a hasznosítás volt a jellemző, erről akár a terület neve is árulkodhat.



## 2. A KEVERÉK KIVÁLASZTÁSA

Fő kritériumok:

- használat célja (legelő vagy kaszáló?)
  - Kaszálónak alkalmasak pl. lucernás keverékeink: **Szuper Trió** és **Takarmányugar**
  - Legelőnek alkalmas többek között a **Száraz hatos**.
- állatfaj
  - lovaknak: **Zöld Ász, Zöldítő Gyep**
  - juhoknak: **Száraz Hatos, Zöld Ász (Gyümölcs-szőnyeggel** vagy **vörös csenkessel** keverve)
  - szarvasmarháknak: **talajtípus függvényében valamennyi kaszáló- és legelőkeverék**
- talaj és környezeti adottságok
  - normál vízgazdálkodású területekre: **Joker, Jolly Joker, Zöld Ász, Zöldítő Gyep**
  - vizes területekre (időszakos vízborítottágnál is): **Vizes Nyolcas**
  - szárazságra hajlamos, homokos területekre: **Száraz Hatos**

## 3. VETÉSI IDŐ

- **TAVASSZAL** általában március közepe és április közepe között
- **ŐSZEL** augusztus közepétől szeptember végéig

A **területi adottságok** miatt ettől lehet némi eltérés, és bizonyos területeken inkább a tavaszi, máshol az őszi eleji vetés az ajánlott, követve a lucernatelepítés gyakorlatát. Az utóbbi évek **időjárása** sokszor megtréfálta a gazdálkodókat. Ezért az a gyakorlat tűnik a legbiztonságosabbnak, ha a termelő előre beszerzi a vetőmagot, és az időjáráshoz alkalmazkodva várja a vetésre leginkább megfelelő pillanatot.

### Őszi teendők a hosszútávon fentartható, produktív gyepterületért:

- tisztító kaszálás
- átlevégtetés fogasboronával
- komposztált trágya kiszórása (10-15 t/ha)



## 4. A TERÜLET ELŐKÉSZÍTÉSE A VETÉSRE

A gondos talajelőkészítés négy évre, vagy még hosszabb időre szóló befektetés. Ezért érdemes rászánni az időt: akár egy hónapig is tarthat, hiszen az egyes műveletek között a talaj ülepedését is ki kell várni.

- **GYOMIRTÁS:** amennyiben a terület kultúrállapota nem megfelelő vagy nem ismert, a gyeptelepítést érdemes gyomirtással kezdeni. Ezt vegyszerekkel, totális gyomirtással vagy tarlóhántással, majd az árvakelést követően további talajmunkálatokkal is el lehet végezni.
- **TALAJLAZÍTÁS:** a talaj tömörödöttségét a területet bejárva több ponton kell vizsgálni, gazdászpálcával vagy ásóval, hogy a tömörödött réteg mélységét és vastagságát meg lehessen állapítani. Ha 30-40 cm mélyen található a tömörödött, vízzáró réteg, azt közép mély lazítással, a késeket a tömörödött réteg közepére állítva lehet a legjobban repeszteni.
- **VETÉSELŐKÉSZÍTÉS:** lazítás után nehéz hengerrel lehet a talajt eldolgozni, ha a talaj nem kenődik. A vetés előkészítésénél a kertszerűen elmunkált, ülepedett, aprómorzás és a felszínén tömörödött talajra kell törekedni. Egy ilyen talajon járáskor a cipősarok nyoma nem látszik. Ez a vetési mélység (1 cm – max. 2 cm) tartása és a későbbi gypállomány gyöntetű betakarítása miatt is fontos szempont.

## 5. TÁPANYAGELLÁTÁS

- **Ha a gazdálkodónak van érett szerves trágyája:** telepítés előtt 30-40 t/ha mennyiségben, 15-20 cm-nél nem mélyebbre bedolgozva érdemes kijuttatni. A Bacteriolittal kezelt trágyából elegendő erre a célra 20 tonna kijuttatása, nagyon sekélyen betárcsázva. A további években ebből a jól komposztált trágyából 10t/ha mennyiséggel megoldható a gyp tápanyagellátása és a fajgazdagság fenntartása.
- **Ha komposztált trágya nem áll rendelkezésre:** telepítés előtt 1:1:1 arányú műtrágyából, külön-külön maximum 100 kg hatóanyagot juttathatunk ki. Ha a gyepterületen legalább 20%-ban jelen vannak a pillangósok, komposztálódott trágya hiányában a műtrágya kijuttatásnál tavasszal 50-70 kg nitrogén hatóanyagot semmiképp ne lépjük túl, mert az a pillangósok kiritkulását okozhatja.
- **Kaszálások után** 30-40 kg/ha N gyorsítja a sarjadást.
- Trágya hiányában **3-4 évente ősszel** (az utolsó legeltetés és az ápolási munkák befejeztével) P és K kijuttatására is sort keríthetünk (kb. 80 kg/ha hatóanyag). A pontos mennyiségek megállapításához érdemes figyelembe venni a talajvizsgálatok eredményeit.



## 6. VETÉS

- **Vetőmagdózis:** aprómagvas keverékeinket általában 25-30 kg/ha mennyiséggel ajánljuk vetni.



### ■ TIPP 1.

Hasznosnak tartjuk, az aprómagvas kultúrákat **gabona vagy gabona-pillangós keverék takarásába vetni**, mert így a gabona gyorsabb növekedése és gyomelnyomó hatása folytán már az első kaszálás is értékelhető mennyiségű és minőségű terméket eredményez.

Ebben az esetben a gabona-pillangós keveréket gabona mélységre, fél dózissal ajánljuk vetni, majd erre vessük a gyepleveréket két henger közé, 1 cm mélységbe.

### ■ TIPP 2.

Gabonavetőgépen kívül szokás a **gyeptelepítést aprómagszóróval** is végezni, amit henger követ.

### ■ TIPP 3.

**A hengerezést csak optimális talajnedvesség mellett** végezzük, mert ennél magasabb víztartalom mellett a teljes telepítésünket „megfojthatjuk”.

## 7. A GYEP ÁPOLÁSA

A gyepezési műveletekkel azt célozzuk, hogy a gondosan telepített gyeptelepítés optimális összetételét és termőképességét megőrizzük, a legolcsóbb takarmányozási forrást biztosító gyeptelepítési tevékenységünket hosszú éveken keresztül gazdaságosan tudjuk végezni.

Ehhez a **következő gépeket** használjuk:

- **fogasborona** – eltünteti a talajjegyentlenségeket és levegőztet,
- **láncos rétborona** – speciálisan a gyepekhez kifejlesztett eszköz, felépítése alapvetően különbözik a fogasokétól, habár hasonló funkciót lát el.
- **csuklós gyepleverés** – mindkét felülete más-más boronafogakkal ellátott. Egyik oldalán véső alakú boronafogakat találunk, melyek alkalmasak műtrágya bekeverésére és porhanyításra, a másik oldalon pedig zömök, négyszög keresztmetszetű fogakat, moha és gyeppar eltávolítására.
- **henger** – elősegíti az alfűvek és a pillangósok fejlődését, késlelteti a szálfűvek térfoglalását,
- **trágyaszóró** – a komposztálódott, kis mennyiségű trágya kiszórásához,
- **késes henger** – felszaggatja a gyeptelepítést, elősegíti a levegőztetést és csapadék talajba jutását,
- **kasza vagy szárazzó:** a tisztító kaszáláshoz.

### Legelő

- **Kerüljük a túllegeltetést!**
- Minden legeltetési szakasz befejezése után **tisztító kaszálás** szükséges, és egy **fogas** is jót tesz a területnek. Ügyelni kell a **mérgező gyomok eltüntetésére**.
- Mindegy milyen eszközzel, csak **levegőztessük a területet**.
- Az adott szakasz legeltetését követően biztosítani kell a **regenerációjához szükséges időt**, mely időjárástól függően a 30-35 napot is meghaladhatja.
- Telepítés, felületés után meg kell várni a növényzet kellő megerősödését a legeltetés előtt, **az első növedéket csak kaszálni szabad**.

### Kaszalók

- **Többéves gyepekben** a fogasoláson kívül **gyepszellőztetés** (késes henger) is szükséges lehet a gyeptelepítés megszüntetésére.



- Tartsuk a **8 cm-es tarlómagasságot**, nem borotválunk! Ez a sarjadás szempontjából is fontos, illetve azért is, mert így nem viszünk be földet az elkészített takarmánnyal.
- **Hengerezésre csak nagyon ritkán** van szükség, és akkor is nagyon nagy körültekintéssel végezzük (pl. új telepítések felfagyása esetén, megfelelő talajnedvesség mellett).
- A gyeperhetartalmának megtartása érdekében egyszer, leginkább nyár végén, **hagyjuk felmagozni**.
- A **rágcsálók elszaporodása esetén** 2-3 hektáronként, a fertőzési foltok közepébe helyezünk ki T-fákat. Ez a leghatásosabb rágcsálóirtó megoldás. Érdemes figyelni a rágcsálók szaporodását, mert fű-pillangós keverékekből, ha gradáció van, már a második évben kieszik a pillangósokat.

## 8. FELÜLVETÉS

Amennyiben a gyepkultúra a gondozás ellenére kiritkult, vagy összetételében meggyengült, érdemes a felülvetésre gondolni.

**A felülvetés időpontjai megegyeznek a gyeptelepítés időpontjával.**

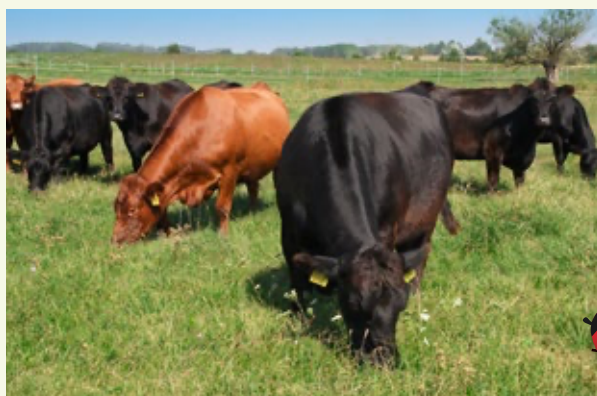
Az altalajlazítós (feketere műveléses) technológiát csak a nyár végi felújítások esetében ajánljuk. Ha csak kiritkult a terület, erdei száruzóval is át lehet dolgozni vetés előtt. Olyan vetőágyat kell előkészíteni, amelyben a vetőmag ki tud kelni, és nem szárad ki a csíra. Erre alkalmas eszköz a legegyszerűbb **fogas**, ami után feltétlenül javasoljuk a **hengerezést**, hengerrel vagy egyenesre állított tárcsára kapcsolt fogassal.

A vetés végezhető **direktvetőgéppel** is.

Amennyiben a pillangósok tűntek el a keverékből, érdemes a felülvetést a Joker vagy **Jolly Joker** pillangós komponensével végezni.

## Tavaszi teendők a hosszútávon fenntartható, produktív gyepért:

- kora tavasszal fogasolás
- nitrogén műtrágya kijuttatása (ha ősszel nem került ki komposzt)
- nagyobb esők után fogasolás
- legeltetési szakaszok után tisztító kaszálás
- kaszálások után 30-50 kg/ha nitrogén hatóanyag kijuttatása





**SERSIA FARM**



**INTEGREN**